

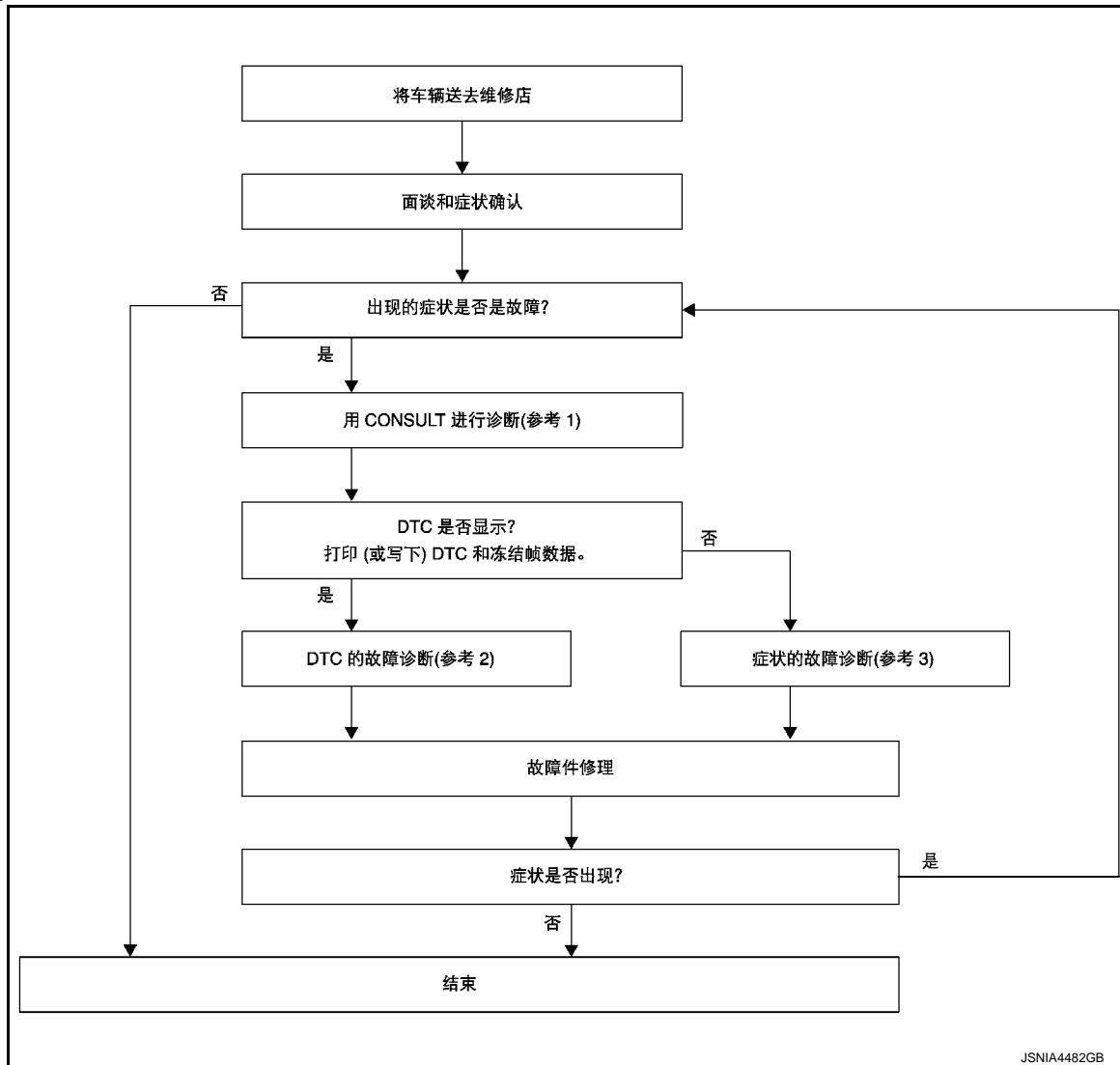
基本检查

诊断和维修工作流程

工作流程

INFOID:000000007705129

总流程



JSNIA4482GB

- 参考 1 请参见 [AV-153. "CONSULT 功能"](#)。
- 参考 2 请参见 [AV-164. "DTC 索引"](#)。
- 参考 3 请参见 [AV-226. "症状表"](#)。

详细流程

1. 面谈和症状确认

执行下列项目，检查故障症状。

- 会见客户，获取故障信息 (发生故障时的状况和环境)。
- 检查症状。

出现的症状是否是故障?

- 是 >> 转至 2。
- 否 >> 检查结束

A
B
C
D
E
F
G
H
I
J
K
L
M

AV

O
P

< 基本检查 >

2. 使用 CONSULT 诊断

1. 连接 CONSULT 并执行 " 多功能 AV " 自诊断。请参见 [AV-153, "CONSULT 功能"](#)。

注：

如果未显示 " 多功能 AV "，则跳至诊断步骤的步骤 4。

2. 当检测到 DTC 时，遵循以下说明：

- 记录 DTC 和冻结数据组。

是否显示 DTC？

是 >> 转至 3。

否 >> 转至 4。

3. DTC 的故障诊断

1. 检查自诊断结果中指示的 DTC。
2. 根据 DTC 索引执行相关诊断。请参见 [AV-164, "DTC 索引"](#)。

>> 转至 5。

4. 症状的故障诊断

参考根据症状的诊断表进行相关诊断。请参见 [AV-226, "症状表"](#)。

>> 转至 5。

5. 故障件修理

1. 修理或更换识别的故障零件。
2. 使用 CONSULT 执行 " 多功能 AV " 自诊断。

注：

如果自诊断结果中指示 DTC 编号，则在修理或更换相关部件后，清除存储的自诊断结果。

3. 检查症状是否出现。

症状是否出现？

是 >> 转至 1。

否 >> 检查结束

更换控制单元时的其他维修 (AV 控制单元)

说明

INFOID:000000007705130

更换前

更换 AV 控制单元时，在更换前使用 CONSULT 配置保存或打印当前车辆规格。

更换后

注意：

更换 AV 控制单元时，必须使用 CONSULT 执行 " 写入配置 "。

- 按顺序完成 " 写入配置 " 步骤。
- 如果您错误设置了 " 写入配置 "，则可能出现故障。
- 各车型的配置是不同的。确认各车型的配置。

工作步骤

INFOID:000000007705131

1. 保存车辆规格

Ⓜ-CONSULT 配置

执行 " 读取配置 " 保存或打印当前车辆规格。请参见 [AV-190." 说明 "](#)。

注：

如果无法使用 " 读取配置 "，则使用 " 写入配置 - 手动选择 "。

>> 转至 2。

2. 更换 AV 控制单元

更换 AV 控制单元。请参见 [AV-233." 分解图 "](#)。

>> 转至 3。

3. 写入车辆规格

Ⓜ-CONSULT 配置

执行 " 写入配置 - 配置文件 " 或 " 写入配置 - 手动选择 " 写入车辆规格。请参见 [AV-190." 工作步骤 "](#)。

>> 转至 4。

4. 操作检查

检查 AV 控制单元的操作和摄像头图像 (固定校正线和预测航线) 是否正常。

>> 工作结束

A
B
C
D
E
F
G
H
I
J
K
L
M
O
P

AV

配置 (AV 控制单元)

说明

INFOID:000000007705132

- 由于在更换后，车辆规格未包含在 AV 控制单元中，所以必需使用 CONSULT 将车辆规格写入。
- 配置有下列三个功能。

功能	说明
读取配置	<ul style="list-style-type: none"> • 读取当前 AV 控制单元的车辆配置。 • 保存读取的车辆配置。
写入配置 - 手动选择	用手动选择写入车辆配置。
写入配置 - 配置文件	用保存的数据写入车辆配置。

工作步骤

INFOID:000000007705133

注：

如果 " 写入配置 " 不成功，请执行 " 配件号初始化 "。有关详细内容，请参见 [AV-146. " 车载诊断功能 "](#)。在完成 " 配件号初始化 " 后，重新启动 AV 控制单元执行 " 写入配置 "。

1. 写入模式选择

④CONSULT 配置

选择 " 多功能 AV " 的 " 配置 "。

写入保存数据时>>转至 2。

手动写入时>>转至 3。

2. 执行 " 写入配置 - 配置文件 "

④CONSULT 配置

执行 " 写入配置 - 配置文件 "。

>> 工作结束

3. 执行 " 写入配置 - 手动选择 "

④CONSULT 配置

选择 " 写入配置 - 手动选择 "，在 AV 控制单元中写入车辆规格。了解写入数据，请参见 [AV-190. " 配置列表 "](#)。

>> 转至 4。

4. 操作检查

检查 AV 控制单元的操作和摄像头图像 (固定校正线和预测航线) 是否正常。

>> 工作结束

配置列表

INFOID:000000007705134

注意：

准确获取车辆规格。如果规格读取错误，ECU 控制可能无法正常作用。

注：

- 此列表显示的项目随车辆规格不同而不同。
- 随车辆规格的变化，配置列表可能不显示。这不是故障。

配置 (AV 控制单元)

[不带 NAVI (伊朗除外)]

< 基本检查 >

手动设置项目		详细信息
项目	设定值	
转向	左侧驾驶	左侧驾驶车型
	右侧驾驶	右侧驾驶车型
摄像头系统	NONE/AVM	<ul style="list-style-type: none"> 不带摄像头系统 带全景监视器
	后视摄像头	带后视监视器
声音系统	BASE	不带 BOSE 声音系统
	BOSE	带 BOSE 声音系统

A

B

C

D

E

F

G

H

I

J

K

L

M

AV

O

P